

МИНИСТЕРСТВО КУЛЬТУРЫ РОССИЙСКОЙ ФЕДЕРАЦИИ

ФЕДЕРАЛЬНОЕ ГОСУДАРСТВЕННОЕ БЮДЖЕТНОЕ ПРОФЕССИОНАЛЬНОЕ ОБРАЗОВАТЕЛЬНОЕ УЧРЕЖДЕНИЕ  
«МОСКОВСКОЕ АКАДЕМИЧЕСКОЕ ХУДОЖЕСТВЕННОЕ УЧИЛИЩЕ»  
(МАХУ)

129594, МОСКВА, УЛ. СУЩЁВСКИЙ ВАЛ, 73/2, ТЕЛ.: +7 (495) 681 2673  
E-MAIL: BOX@MAXYCOLLEGE.RU, HTTP://WWW.MAXYCOLLEGE.RU  
ИНН 7717025812/771701001



«УТВЕРЖДАЮ»

И. о. директора МАХУ

Косарева О.В.

2025 г.

**САМООБСЛЕДОВАНИЕ**  
**Федерального государственного**  
**бюджетного профессионального образовательного учреждения**  
**«Московское академическое художественное училище»**  
**за 2024 год**

Москва 2025

## Содержание

	Введение	3
1.	ОБЕСПЕЧЕНИЕ ОБРАЗОВАТЕЛЬНОЙ ДЕЯТЕЛЬНОСТИ	4
	1.1. Организационно-правовые документы, обеспечивающие образовательный процесс	4
	1.2. Сведения о документах, регламентирующих деятельность училища	6
	1.3. Система управления образовательной организацией	6
2.	СОДЕРЖАНИЕ И КАЧЕСТВО ПОДГОТОВКИ ОБУЧАЮЩИХСЯ	13
	2.1. Организация учебного процесса	13
	2.2. Реализация основных образовательных программ	14
	2.3. Содержание подготовки обучающихся по программам СПО	14
	2.4. Качество подготовки обучающихся	16
	2.5. Востребованность выпускников	18
3.	УСЛОВИЯ, ОПРЕДЕЛЯЮЩИЕ КАЧЕСТВО ПОДГОТОВКИ СПЕЦИАЛИСТОВ	19
	3.1. Качество кадрового обеспечения	19
	3.2. Качество учебно-методического обеспечения	21
	3.3. Качество библиотечно-информационного обеспечения	23
	3.4. Оценка материально-технического обеспечения	25
	3.5. Качество воспитательной работы	29
4.	ФУНКЦИОНИРОВАНИЕ ВНУТРЕННЕЙ СИСТЕМЫ ОЦЕНКИ КАЧЕСТВА ОБРАЗОВАНИЯ	33
5.	ФИНАНСОВО-ХОЗЯЙСТВЕННАЯ ДЕЯТЕЛЬНОСТЬ	36
6.	ПРИЕМ АБИТУРИЕНТОВ	37
7.	ОБЕСПЕЧЕНИЕ БЕЗОПАСНОСТИ ОБРАЗОВАТЕЛЬНОЙ ОРГАНИЗАЦИИ	39
8.	РЕЗУЛЬТАТЫ ДЕЯТЕЛЬНОСТИ МАХУ	43
	Приложения	46
	Приложение 1. Участие преподавателей в конференциях, семинарах и вебинарах	46
	Приложение 2. Прием абитуриентов	47
	Приложение 3. Показатели деятельности МАХУ	48

## Введение

Федеральное государственное бюджетное профессиональное образовательное учреждение «Московское академическое художественное училище» (далее МАХУ, Училище) – унитарная некоммерческая организация, осуществляющая свою деятельность в сфере образования, изобразительного искусства и культуры и являющаяся профессиональной образовательной организацией.

Самообследование представляет собой самооценку деятельности за отчётный период – 2024 календарный год Училища и призвано способствовать развитию системы внутреннего контроля содержания образования, качества подготовки и образовательной организации в целом.

Самообследование проводится в соответствии с:

1. Федеральный Закон № 273-ФЗ от 29.12.2012 г. «Об образовании в Российской Федерации»;
2. Приказ Министерства образования и науки Российской Федерации от 14.06.2013 г. № 462 «Об утверждении Порядка проведения самообследования образовательной организацией»;
3. Приказ Минпросвещения Российской Федерации от 24.08.2022 г. № 762 «Об утверждении Порядка организации и осуществления образовательной деятельности по образовательным программам среднего профессионального образования»;
4. Приказ Минобрнауки России от 10.12.2013 № 1324 «Об утверждении показателей деятельности образовательной организации, подлежащей самообследованию»;
5. Приказ Министерства образования и науки РФ от 22.09.2017 г. № 955 «Об утверждении показателей мониторинга системы образования»;
6. Приказ Минпросвещения России от 02.09.2020 N 457 «Об утверждении Порядка приема на обучение по образовательным программам среднего профессионального образования»;
7. Устав МАХУ.

Целью самообследования являются обеспечение доступности и открытости информации о деятельности Училища и подготовка отчета о результатах самообследования.

В процессе самообследования проводится оценка:

- образовательной деятельности;
- системы управления;
- содержания и качества подготовки обучающихся,
- организации учебного процесса;
- востребованности выпускников;
- качества кадрового, учебно-методического, библиотечно-

информационного обеспечения и т.д.;

- материально-технического обеспечения;
- обеспечения безопасности образовательной организации;
- анализ достижения показателей;
- выявление положительных и отрицательных тенденций в деятельности

Училища;

- установление причин возникновения проблем и поиск путей их устранения.

Училище осуществляет процедуру самообследования в несколько этапов:

- принятие решения о проведении внутренней экспертизы;
- планирование работы по внутренней экспертизе;
- проведение внутренней экспертизы;
- подготовка отчета.

## **1. Обеспечение образовательной деятельности**

### **1.1. Организационно-правовые документы, обеспечивающие образовательный процесс**

Училище основано в 1925 году как Московский государственный техникум изобразительных искусств памяти восстания 1905 года.

Постановлением Президиума Московского областного исполнительного комитета от 05 апреля 1936 № 840 переименован в Московский областной художественный педагогический техникум изобразительных искусств памяти восстания 1905 года.

28 сентября 1936 года переименован в Московское областное художественное педагогическое училище изобразительных искусств памяти восстания 1905 года.

Распоряжением Правительства РСФСР № 630-р от 09 марта 1965 года Училищу присвоено имя «Московское государственное художественное училище памяти 1905 года».

Приказом Министерства культуры Российской Федерации от 01 ноября 1995 № 738 переименовано в Московское государственное академическое художественное училище памяти 1905 года.

На основании приказа Министерства культуры Российской Федерации от 17 декабря 2015 года № 3123 и по настоящее время присвоено официальное наименование на русском языке:

полное – Федеральное государственное бюджетное профессиональное образовательное учреждение «Московское академическое художественное училище»;

сокращенное – МАХУ.

Официальное наименование училища на английском языке – Moscow Academic Art College.

Место нахождения и почтовый адрес училища: 129594, г. Москва, Сущёвский Вал д.73 кор.2. Официальный сайт училища: <http://www.maxycollege.ru>

МАХУ осуществляет образовательную деятельность на основании:

- лицензии № Л035-01298-77/00617677 от 26 сентября 2022 года, выданной Департаментом образования и науки города Москвы (Приказ №1567Л от 26.09.2022 года), сроком действия бессрочно

[https://maxycollege.ru/wp-content/uploads/2022/09/Выписка-из-реестра-лицензий-№-Л035-01298-77\\_00617677.pdf](https://maxycollege.ru/wp-content/uploads/2022/09/Выписка-из-реестра-лицензий-№-Л035-01298-77_00617677.pdf) ;

- государственной аккредитации № А007-01298-77/00753370 от 26 октября 2023 года, выданной Департаментом образования и науки города Москвы (Приказ №115 АК от 26.10.2023 года), сроком действия бессрочно

[https://maxycollege.ru/wp-content/uploads/doc/different\\_doc/Выписка\\_из\\_реестра\\_аккредитованных\\_организаций.pdf](https://maxycollege.ru/wp-content/uploads/doc/different_doc/Выписка_из_реестра_аккредитованных_организаций.pdf) .

МАХУ реализуются образовательные программы:

- среднего профессионального образования (программы подготовки специалистов среднего звена) по Специальностям: 54.02.01 Дизайн (по отраслям), 54.02.04 Реставрация, 54.02.05 Живопись (по видам), 54.02.07 Скульптура;
- дополнительного образования детей и взрослых;
- дополнительного профессионального образования.

Учредителем МАХУ является Министерство культуры Российской Федерации.

Устав федерального государственного бюджетного профессионального образовательного учреждения «Московское академическое художественное училище» (новая редакция) принят Общим собранием (конференцией) работников и представителей обучающихся ФГБОУ СПО (техникум) «Московское государственное академическое художественное училище памяти 1905 года» (протокол № 1 от 24 ноября 2015 года), утвержден приказом Министерства культуры Российской Федерации № 3123 от 17 декабря 2015 года.

Обучение в МАХУ осуществляется с учетом потребностей, возможностей личности и в зависимости от объема обязательных занятий педагогического работника с обучающимися, в соответствии со статьей 17 Федерального закона № 273-ФЗ от 29 декабря 2012 года «Об образовании в Российской Федерации».

Основная форма получения образования – очная.

Обучение осуществляется на русском языке.

В МАХУ реализуется художественная направленность образовательных программ.

## **1.2. Сведения о документах, регламентирующих деятельность училища**

В своей деятельности МАХУ руководствуется Конституцией РФ, Федеральным законом РФ № 273-ФЗ от 29 декабря 2012 года «Об образовании в Российской Федерации», нормативно-правовыми актами Президента РФ, Правительства РФ, Министерства культуры РФ, Министерства просвещения РФ, иными нормативными правовыми актами, Уставом МАХУ и иными локальными актами.

*(гиперссылка на официальный сайт МАХУ, раздел «Документы» <https://maxycollege.ru/sveden/documentation/>)*

Деятельность МАХУ регламентируется нормативной и организационно-распорядительной документацией, издаваемой в соответствии с действующим законодательством Российской Федерации и Уставом МАХУ.

В ходе самообследования установлено, что Училище имеет необходимые организационно-правовые и нормативные документы и условия для реализации основных профессиональных образовательных программ, дополнительного образования детей и взрослых, соответствуют лицензионным требованиям.

## **1.3. Система управления образовательной организацией**

В своей деятельности МАХУ руководствуется Конституцией РФ, Федеральным законом РФ № 273-ФЗ от 29.12.2012 г. «Об образовании в Российской Федерации», нормативно-правовыми актами Президента РФ, Правительства РФ, Министерства культуры РФ, Министерства просвещения РФ, иными нормативными правовыми актами, Уставом Училища и иными локальными актами.

Система управления МАХУ направлена на совершенствование работы по организации учебно-воспитательного процесса с целью обеспечения реализации программ подготовки специалистов среднего звена в соответствии с требованиями ФГОС СПО.

Общее руководство деятельностью МАХУ осуществляет директор Училища.

Непосредственное руководство учебной, воспитательной, методической, производственной, инновационной, административно-хозяйственной деятельностью и иными работами осуществляют заместители директора, назначаемые приказом директора.

Управление Училищем осуществляется в соответствии с Уставом, законодательством Российской Федерации, на принципах сочетания единоначалия и коллегиальности.

**Органами управления МАХУ являются:**

<b>Наименование органа</b>	<b>Функции</b>
<p align="center">Директор</p>	<p>Осуществляет управление Училищем и несет персональную ответственность за деятельность Училища, включая:</p> <ul style="list-style-type: none"> <li>а) качество подготовки обучающихся;</li> <li>б) финансовую и договорную дисциплину;</li> <li>в) осуществление учета и отчетности;</li> <li>г) сохранность имущества и других материальных ценностей, находящихся в оперативном управлении Училища;</li> <li>д) выполнение государственного задания;</li> <li>е) целевое использование субсидии на финансовое обеспечение выполнения государственного задания;</li> <li>ж) принятие обязательств сверх лимитов бюджетных обязательств;</li> <li>з) соблюдение трудовых прав работников и прав обучающихся Училища;</li> <li>и) соблюдение и исполнение законодательства Российской Федерации в отношении текущей деятельности Училища;</li> <li>к) ответственность в размере убытков, причиненных Училищу в результате совершения крупной сделки без предварительного согласования сделки с Министерством культуры РФ, независимо от того, была ли эта сделка признана недействительной.</li> </ul>
<p align="center">Общее собрание (конференция) работников и представителей обучающихся</p>	<p>Реализует право работников участвовать в управлении образовательной организацией, в том числе:</p> <ul style="list-style-type: none"> <li>а) принимает проект Устава Училища, проект изменений и дополнений в Устав;</li> <li>б) тайным голосованием избирает и доизбирает членов Совета Училища, а также выводит членов Совета Училища из его состава;</li> <li>в) заслушивает годовой отчет директора о результатах работы Училища;</li> <li>г) утверждает Правила внутреннего распорядка, Правила внутреннего трудового распорядка;</li> <li>д) избирает (утверждает) представителей работников Училища в состав Комиссии по трудовым спорам;</li> <li>е) утверждает коллективный договор между администрацией Училища и профсоюзной организацией;</li> <li>ж) утверждает Положение о комиссии по урегулированию споров между участниками образовательных отношений, избирает состав этой комиссии;</li> </ul>

	<p>з) решает иные вопросы, отнесенные к его компетенции законодательством Российской Федерации локальными нормативными актами Училища.</p>
Совет Училища	<p>К полномочиям Совета Училища относятся:</p> <p>а) рассмотрение и принятие актов по различным видам деятельности Училища (положения, правила, порядки), не противоречащих законодательству Российской Федерации и Уставу МАХУ;</p> <p>б) принятие решения об изменении организационной и управленческой структуры Училища, о создании, реорганизации и ликвидации его структурных подразделений;</p> <p>в) определение сроков начала учебного года;</p> <p>г) решение основных вопросов экономического и социального развития Училища;</p> <p>д) анализ содержания и организации учебно-воспитательного процесса, совершенствования методической работы, международных связей и хозяйственной деятельности Училища, инициирование открытия новых специальностей;</p> <p>е) утверждение порядка обеспечения стипендиями студентов, обучающихся по очной форме обучения и получающих образование за счет средств федерального бюджета, в соответствии с законодательством Российской Федерации;</p> <p>ж) рассмотрение вопроса представления работников к почетным званиям, государственным и отраслевым наградам;</p> <p>з) утверждение кандидатур на именные стипендии, на стипендии федеральных органов государственной власти, органов государственной власти субъектов Российской Федерации;</p> <p>и) обсуждение и принятие программы развития Училища;</p> <p>к) рассмотрение вопросов о предоставлении Училищем платных услуг;</p> <p>л) осуществление контроля за выполнением решений Совета Училища путем заслушивания в установленном им порядке отчетов заместителей директора, заведующих кафедрами (председателей предметных и предметно-цикловых комиссий) Училища;</p> <p>м) решает иные вопросы, отнесенные к его компетенции локальными нормативными актами Училища.</p>
Педагогический Совет	<p>К основным полномочиям Педагогического совета Училища относятся:</p> <p>а) разработка и утверждение перспективного и годовых планов учебной, воспитательной и методической работы Училища;</p>

	<p>б) рассмотрение и утверждение учебных планов и календарных учебных графиков, рабочих программ учебных предметов, курсов, дисциплин (модулей), оценочных и методических материалов, а также иных компонентов, обеспечивающих воспитание и обучение обучающихся;</p> <p>в) рассмотрение проектов учебных планов и программ новых специальностей;</p> <p>г) рассмотрение результатов экзаменационных сессий, государственных итоговых экзаменов, внесение предложений по улучшению качества учебно-воспитательной и методической работы;</p> <p>д) рассмотрение вопросов о применении к обучающимся мер дисциплинарного взыскания;</p> <p>е) внесение предложений руководству Училища о передаче обучающимися задолженностей, переводе обучающихся на следующий курс, допуске к итоговой (государственной итоговой) аттестации либо отчислении обучающегося из Училища, о поощрении обучающихся за проявленные успехи;</p> <p>ж) принятие решения о применении систем оценок успеваемости обучающихся;</p> <p>з) определение сроков обучения отдельных обучающихся по индивидуальным планам и программам;</p> <p>и) рассмотрение отчетов педагогических работников Училища, докладов представителей организаций и учреждений, взаимодействующих с Училищем по вопросам образования и воспитания обучающихся;</p> <p>к) рассмотрение и анализ проблем по методическому обеспечению учебно-воспитательного процесса и практики обучающихся, внедрению новых методов обучения.</p>
<p>Кафедры</p>	<p>К основным полномочиям Кафедр Училища относятся:</p> <p>а) учебно-методическое и учебно-программное обеспечение дисциплин по специальностям;</p> <p>б) определение технологий обучения;</p> <p>в) внесение предложений по корректировке плана учебного процесса в части перераспределения по семестрам объема часов на изучаемые дисциплины;</p> <p>г) совершенствование методического и профессионального мастерства преподавателей, оказание помощи начинающим преподавателям;</p>

	<p>д) внесение предложений распределению педагогической нагрузки преподавателей, входящих в состав кафедр;</p> <p>е) обеспечение проведения промежуточной аттестации обучающихся;</p> <p>ж) рассмотрение и рецензирование учебно-методической и учебно-программной документации;</p> <p>з) выработка единых требований к содержанию учебных дисциплин;</p> <p>и) внесение предложений по аттестации педагогических работников.</p>
<p>Отделения</p>	<p>а) разработка стратегии развития деятельности кафедр (по направлению деятельности отделения);</p> <p>б) обеспечение выполнения государственного образовательного стандарта;</p> <p>в) создание условий для формирования у обучающихся основных составляющих компетенций, обеспечивающих успешность будущей профессиональной деятельности выпускников;</p> <p>г) разработка и осуществление мероприятий, направленных на совершенствование технологии выполнения работ (по направлению деятельности отделения), организации рабочих мест обучающихся МАХУ, повышение производительности труда, экономию материалов;</p> <p>д) осуществление контроля качества проведения всех видов учебных занятий преподавателями и всех форм итогового контроля;</p> <p>е) участие в принятии решений: о допуске обучающихся к экзаменационным сессиям, о переводе обучающихся с курса на следующую ступень обучения, о выдаче разрешений на досрочную сдачу и пересдачу курсовых экзаменов, о допуске обучающихся к сдаче государственных экзаменов, к защите выпускной квалификационной (дипломной) работы и пр.;</p> <p>ж) осуществление распределения педагогической нагрузки и функциональных обязанностей между работниками кафедры (по направлению деятельности отделения) и контроль своевременность и качество их исполнения;</p> <p>з) планирование, организация и контроль учебной, учебно-методической, научно-методической, научной и научно-исследовательской работы;</p> <p>и) обеспечение соблюдения работниками кафедры (по направлению отделения), и обучающимися МАХУ</p>

	<p>производственной и трудовой дисциплины, правил по охране труда и пожарной безопасности;</p> <p>к) организация оказания научно-исследовательской, информационной, методической, консультативной помощи работникам кафедр (по направлению деятельности отделения) и обучающимся;</p> <p>л) формирование единства действий всех участников образовательного процесса кафедр (по направлению деятельности отделения) при организации работы;</p>
--	---

**Список отделений:**

- отделение Реставрации;
- отделение Дизайна;
- отделение Скульптуры;
- отделение Живописи.

**Список кафедр:**

- кафедра Теоретических дисциплин;
- кафедра Рисунка, живописи и пластической анатомии;
- кафедра Реставрации, консервации и хранения произведений искусства;
- кафедра Проектирования в дизайне;
- кафедра Станковой композиции;
- кафедра Театрально-декорационной композиции;
- кафедра Скульптуры.

В ходе самообследования выявлено, что эффективное планирование позволяет успешно решать проблемы и задачи, стоящие перед Училищем по всем направлениям деятельности.

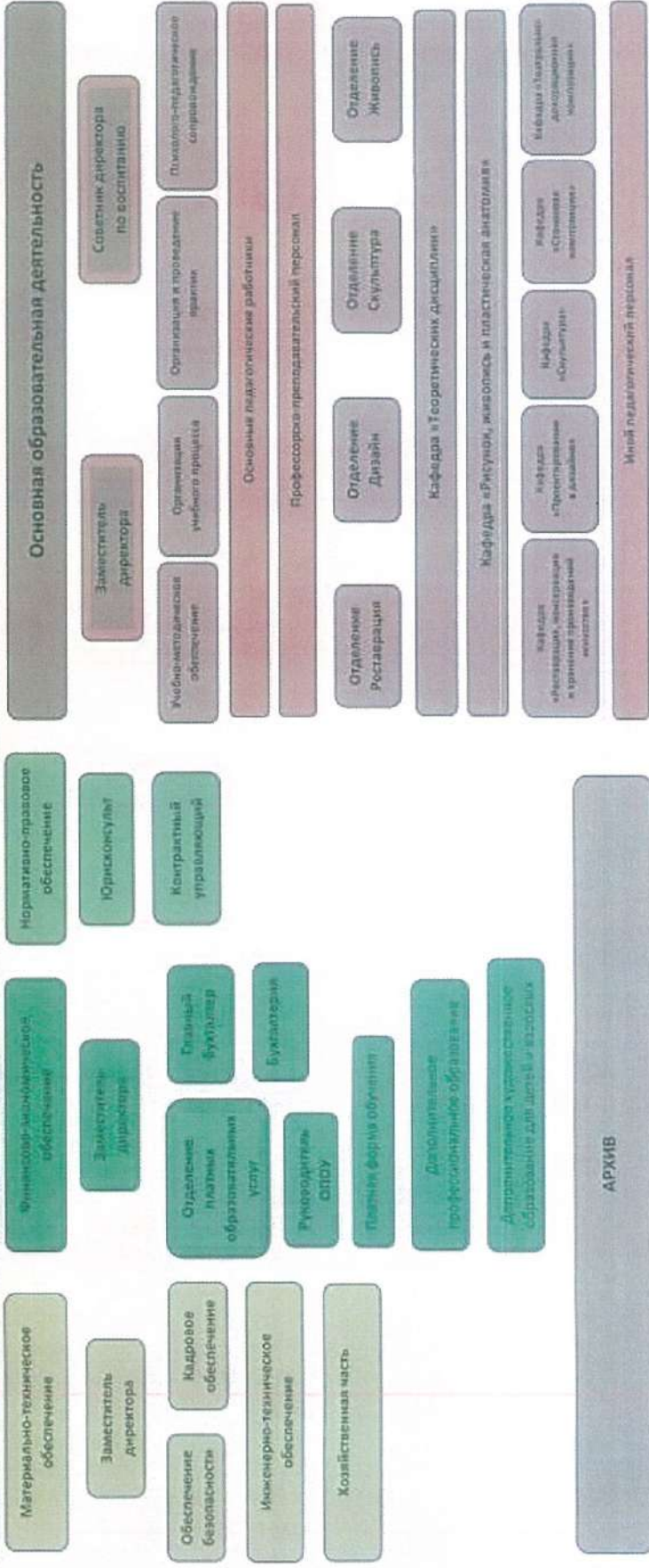


Министерство культуры Российской Федерации

Общее собрание (конференция) работников и представителей обучающихся Московского академического художественного училища

- Студенческий Совет
- Совет Училища
- Педагогический Совет
- Приемная комиссия

Директор училища



## 2. Содержание и качество подготовки обучающихся

МАХУ осуществляет подготовку специалистов по специальностям:

- 54.02.01 Дизайн (по отраслям);
- 54.02.04 Реставрация;
- 54.02.05 Живопись (по видам);
- 54.02.07 Скульптура.

Обучение ведется в соответствии с ФГОС СПО по специальностям, с учетом профиля/направления по программам подготовки специалистов среднего звена.

Сроки обучения соответствуют ФГОС по специальностям и составляют на базовом уровне по всем реализуемым специальностям – 3 года 10 месяцев.

Объем и структура приема студентов в МАХУ устанавливается в соответствии с приказами Министерства просвещения Российской Федерации, Уставом и соответствующим положением, утвержденным директором.

Контрольные цифры приема граждан для обучения за счет средств бюджета ежегодно устанавливаются Министерством просвещения Российской Федерации.

Численность учебной группы в МАХУ при подготовке за счет бюджетных средств по очной форме обучения формируется в пределах 14 человек.

### 2.1. Организация учебного процесса

Режим работы МАХУ определен учебным планом и годовым календарным учебным графиком на учебный год. Календарный учебный график основывается на сроке освоения программы СПО, прописанной в ФГОС СПО.

ФГОС СПО определяет в неделях время обучение по учебным циклам, учебную и производственную практику, промежуточную аттестацию, государственную итоговую аттестацию (далее – ГИА) и каникулы.

В календарном учебном графике отражено:

- объемы учебной нагрузки в целом, по годам обучения и по семестрам;
- сроки прохождения и продолжительность преддипломной практики;
- распределение по годам обучения и семестрам различных форм промежуточной аттестации по учебным дисциплинам, профессиональным модулям (и их составляющим);
- формы ГИА (обязательные и предусмотренные образовательной организацией), объемы времени, отведенные на подготовку и защиту выпускной квалификационной работы в рамках ГИА;
- объем каникул по годам обучения.

Календарный учебный график соответствует требованиям ФГОС СПО по перечню дисциплин, профессиональных модулей и объему нагрузки.

Аудиторная нагрузка соответствует действующему расписанию занятий, наименование и объем дисциплин, междисциплинарных курсов (далее – МДК),

профессиональных модулей соответствует учебному плану.

Практика организована и проводится в соответствии с учебным графиком.

В течение учебного года для обучающихся устанавливаются каникулы общей продолжительностью 10-11 недель в год, в том числе в зимний период – 2 недели.

Учебные занятия в МАХУ проводятся в 1 (одну) смену, начинаются в 09 часов 30 минут в соответствии с расписанием учебных занятий.

Продолжительность всех видов аудиторных занятий устанавливается в размере одного академического часа (45 минут).

Перерыв между учебными занятиями составляет 10 минут и 45 минут для организации питания студентов и преподавателей.

Образовательную деятельность регулирует расписание учебных занятий, а также расписание факультативных занятий, консультаций и экзаменационных сессий.

Промежуточная аттестация студентов проводится в соответствии с «Порядком организации и осуществления образовательной деятельности по образовательным программам среднего профессионального образования», утвержденным Приказом Министерства просвещения Российской Федерации от 24 августа 2022 года N 762.

## **2.2. Реализация основных образовательных программ**

Училище осуществляет образовательную деятельность по реализации основных образовательных программ среднего профессионального образования. Получение среднего профессионального образования на базе основного общего образования осуществляется с одновременным получением среднего общего образования в пределах соответствующей образовательной программы среднего профессионального образования. Образовательные программы разработаны на основе требований федеральных государственных образовательных стандартов среднего общего и ФГОС СПО с учетом получаемой профессии или специальности. При реализации основных образовательных программ используются различные образовательные технологии.

Освоение основных профессиональных образовательных программ предусматривает проведение практики обучающихся.

Училище обеспечивает проведение всех видов учебной деятельности обучающихся, предусмотренных учебным планом.

## **2.3. Содержание подготовки обучающихся по программам СПО**

Содержание образовательного процесса по всем специальностям и профессиям, сроки обучения по ОП СПО устанавливаются в соответствии с требованиями ФГОС СПО.

Содержание образовательных программ среднего профессионального образования реализуется в Училище в соответствии с ФГОС СПО отражено в комплексе учебно-методических документов по каждой специальности/профессии, в соответствии со ст.2 п.9 Федерального закона от 29.12.2012 № 273-ФЗ «Об образовании в Российской Федерации».

Каждая образовательная программа СПО в Училище включает:

- действующий ФГОС СПО по данной специальности/профессии;
- учебный план;
- календарный учебный график;
- рабочие программы учебных дисциплин, профессиональных модулей;
- программы практик;
- программы ГИА;
- учебно-методический фонд учебных дисциплин и профессиональных модулей по профессии/специальности;
- другие дидактические и методические материалы.

Анализ действующих в МАХУ рабочих программ по специальностям и их структуры показал, что они соответствуют государственным требованиям к содержанию и уровню подготовки выпускников по указанным специальностям. При подготовке рабочих программ учитываются рекомендации ИРПО и ФУМО.

Учебные планы соответствуют требованиям ФГОС СПО:

- по продолжительности всего обучения, периода теоретического обучения, каникул, всех видов практик, промежуточной и итоговой аттестации;
- по максимальному объему учебной (54 академических часа) и аудиторной (36 академических часов) нагрузки обучающихся;
- по объему часов консультаций на группу обучающихся;
- по объему учебного времени, отведенному на изучение циклов дисциплин (модулей).

Код специальности	Наименование специальности	Нормативный срок освоения образовательной программы	Присваиваемая квалификация
54.02.05	Живопись (по видам)	3 года 10 месяцев	Художник-живописец, преподаватель
54.02.04	Реставрация	3 года 10 месяцев	Художник-реставратор
54.02.01	Дизайн (по отраслям)	3 года 10 месяцев	Дизайнер, Дизайнер-преподаватель
54.02.07	Скульптура	3 года 10 месяцев	Художник-скульптор, преподаватель

## 2.4. Качество подготовки обучающихся

Профессиональная практическая подготовка является составной частью образовательного процесса и направлена на закрепление и углубление знаний и умений, полученных обучающимися в процессе обучения, а также овладение системой профессиональных умений и навыков и первоначальным опытом профессиональной деятельности.

Этапами профессиональной практической подготовки являются:

- Учебная практика направлена на формирование у обучающихся практических профессиональных умений, приобретение первоначального практического опыта для последующего освоения общих и профессиональных компетенций по избранной специальности;

- Производственная практика по профилю специальности направлена на формирование у обучающихся общих и профессиональных компетенций, приобретение практического опыта;

- Производственная (педагогическая) практика по профилю специальности, как средство профессионального становления будущего специалиста, направлена на формирование у обучающихся представления о специфике общих и профессиональных компетенций педагога в процессе изучения особенностей организации его деятельности в образовательной организации, а также приобретение практического опыта.

Практики для получения первичных профессиональных навыков выполняются на базе МАХУ. Проведение производственной и педагогической практики проходит в учебных заведениях, а также в сторонних организациях и предприятиях.

Сотрудничество с работодателями организовано на основе договоров и включает обязательное согласование рабочих программ, что позволяет своевременно определять проблемы подготовки квалифицированных кадров и намечать перспективные задачи по совершенствованию их подготовки.

Училище имеет договоры о сотрудничестве с базами проведения практик и различными учебными заведениями, такими как:

- Государственное бюджетное учреждение дополнительного образования города Москвы «Детская художественная школа им. В.А. Ватагина»;

- Муниципальное автономное учреждение дополнительного образования «Детская художественная школа им. Е.А. Кольченко»;

- Муниципальное учреждение дополнительного образования «Красногорская детская художественная школа»;

- ФГБУ «Государственный центральный театральный музей имени А.А. Бахрушина»;

- Государственное бюджетное образовательное учреждение города Москвы «Школа № 1539»;

- ФГУК «Московский академический Музыкальный театр имени народных артистов К.С. Станиславского и Вл. И. Немировича-Данченко»;
- ФГБУК «Государственный академический Малый театр России»;
- ФГБУК «Государственный академический центральный театр кукол имени С.В. Образцова»;
- Государственное бюджетное учреждение дополнительного образования города Москвы «Детская школа искусств «Центр»;
- Государственное бюджетное учреждение культуры города Москвы «Государственный Дарвиновский музей»;
- Государственное бюджетное учреждение дополнительного образования города Москвы «Детская художественная школа №7»;
- Муниципальное образовательное учреждение дополнительного образования «Чеховская детская школа искусств»;
- Муниципальное бюджетное учреждение дополнительного образования города Новосибирска «Детская школа искусств № 21» и другие организации.

Учебная, производственная и педагогическая практики имеют целью комплексное освоение обучающимися всех видов профессиональной деятельности, формирование общих и профессиональных компетенций, а также приобретение необходимых умений и опыта практической работы обучающимися по осваиваемой специальности.

Учебный процесс в Училище выполняется в соответствии с требованиями ФГОС СПО, которые отводят более 50% учебного времени на практическое обучение.

Система практического обучения в МАХУ включает в себя:

Практические занятия осуществляются на занятиях общего гуманитарного и профессионального учебных циклов в период всего периода обучения в МАХУ.

Учебная практика (работа с натуры на открытом воздухе (пленэр) проводятся по завершению 1-го и 2-го года обучения в уличных пространствах г. Москвы, а также в различных уголках нашей Родины. Ее целью является выполнение практических заданий, в ходе которых закрепляются практические умения и навыки по общепрофессиональным и специальным предметам, полученные в процессе практических занятий по дисциплинам: «Рисунок», «Живопись», «Композиция».

В 2024 году летняя учебная практика на открытом воздухе (пленэр) проводилась в июле. Студенты 2 и 3 курса летнюю учебную практику на открытом воздухе (пленэр) проходили в г. Москве и Подмосковье, на Академической даче им. И.Е. Репина. По итогам прошедшей учебной практики, результаты были представлены выставками-просмотрами, которые продемонстрировали высокий профессиональный уровень преподавателей-руководителей практики, хорошую обученность и высокую заинтересованность обучающихся МАХУ.

Учебная практика (изучение памятников изобразительного искусства и архитектуры) проводится по завершении 3-го года обучения в качестве выездной практики в исторические места России. Ее целью является закрепление знаний обучающихся по дисциплине «История искусств».

В 2024 году выездная практика для студентов 3 курса проводилась в музеях и уличных пространствах г. Москвы и Подмосковья.

Производственная практика (по профилю специальности) проводится в конце 3-го года обучения на предприятиях и организациях соответствующего данной специальности профиля/направления. Ее целью является закрепление профессиональных и специальных навыков в условиях реального производства.

Производственная (педагогическая) по профилю специальности проводится в конце 4-го года обучения в образовательных организациях, имеющих с МАХУ договоры на подготовку специалистов. Ее целью является закрепление профессиональных и специальных навыков, направленных на формирование у студентов представления о специфике общих и профессиональных компетенций педагога в процессе изучения особенностей организации его деятельности непосредственно в образовательной организации.

Производственная практика (преддипломная) проводится по завершению 4-го года обучения в мастерских МАХУ (напр: профиль подготовки «Станковая живопись»), а также в условиях реального производства (направление: профиль подготовки «Театрально-декорационная живопись», «Дизайн», «Реставрация», «Скульптура»). Ее целью является сбор материалов для выполнения итоговой выпускной квалификационной работы (дипломного проекта (работы)).

Анализ отчетной документации, благодарственных писем от организаций, и предприятий, характеристик обучающихся МАХУ по освоению общих и профессиональных компетенций от руководителей профильных организаций позволяет сделать вывод об эффективности практической подготовки специалистов высокого класса.

## **2.5. Востребованность выпускников**

Училище ежегодно оканчивают 30 - 50 человек в зависимости от приема.

2024 год – выпуск 46 человек.

Многие выпускники МАХУ стремятся продолжить свое образование в высших художественных учебных заведениях, таких как:

- МГАХИ им В.И. Сурикова,
- ВГИК,
- Школа - студия МХАТ,
- МАРХИ,
- Московский художественно-промышленный университет им. Строганова

и др.

Трудоустраиваются и поступает в высшие учебные заведения около 90% выпускников. Успешному трудоустройству способствует период прохождения производственной практики, когда студенты встречаются с реальными условиями будущей профессиональной деятельности.

### **3. Условия, определяющие качество подготовки специалистов.**

По результатам Государственной итоговой аттестации в 2024 году качество подготовки специалистов среднего звена оценивается как достаточно высокое.

Отмечены коллективной похвалой членов ГЭК – 12 выпускников.

Средний балл защиты выпускных квалификационных работ – 4,9 балла.

Коллектив Училища создает необходимые условия обучающимся для успешного освоения образовательных программ различного уровня, путем целенаправленной организации учебного процесса, выбора форм, методов и средств обучения.

#### **3.1. Качество кадрового обеспечения**

В целях повышения качества образовательной деятельности в МАХУ проводится целенаправленная кадровая политика, основная цель которой заключается:

- в обеспечение оптимального баланса процессов обновления и сохранения численного и качественного состава кадров,
- в развитии кадрового педагогического состава в соответствии с потребностями Училища и требованиями действующего законодательства.

Основные принципы кадровой политики направлены:

- на сохранение, укрепление и развитие кадрового потенциала,
- на создание квалифицированного педагогического коллектива, способного работать в современных условиях,
- на повышение уровня квалификации педагогических кадров.

Училище укомплектовано административно-управленческим персоналом, педагогическими кадрами, учебно-вспомогательным персоналом. Базовое образование преподавательского состава соответствует требованиям к подготовке специалистов, по всем блокам дисциплин и отвечает целям, задачам и направлениям образовательной деятельности МАХУ.

На отчетный период Учебно-воспитательную работу в МАХУ осуществляют 65 преподавателей, из них:

- 47 – основных работников;
- 15 – внешних совместителя;
- 3 – внутренних совместителя.

65 человек имеют высшее образование (100 % преподавателей);

21 человек имеют высшую квалификационную категорию (32,3 % основного педагогического состава);

13 человек имеют 1 квалификационную категорию;

Большинство преподавателей-художников являются членами Союза художников РФ или МОСХА, Союза дизайнеров РФ или Международного союза графиков.

Почетные звания:

Почетная грамота Министерства культуры РФ – 3 человека;

Грамота Министерства культуры Пензенской области – 1 человек;

Благодарность Министерства просвещения РФ – 6 человек;

Благодарность РАХ – 2 человека;

Нагрудный знак СХ РФ – 1 человек;

Звание Кандидата педагогических наук – 1 человек;

Грамота МОСХ – 1 человек.

Средний возраст педагогического коллектива МАХУ составляет 50 лет.

При приеме на работу внешних совместителей выдерживаются высокие требования к качественному составу привлекаемых к педагогической деятельности работников.

В числе преподавателей, имеют педагогический стаж работы:

до 5 лет – 25%;

от 5 до 10 лет – 14%;

от 10 до 15 лет – 13,8%;

от 15 до 20 лет – 13%;

более 20 лет – 30,6 %.

За 2024 год прошли плановую аттестацию на присвоение квалификационной категории 5 преподавателей, из них высшая квалификационная категория присвоена 4 штатным преподавателям, первая категория присвоена 1 штатному преподавателю.

Преподаватели, работающие в МАХУ по совместительству, являются специалистами редких профессий, такие как реставраторы, театральные художники, педагоги высших учебных заведений. В общении с ними обучающиеся обогащают свой кругозор, а также получают много практических навыков по своей будущей специальности.

В условиях повышения требований к качеству подготовки специалистов среднего звена, увеличения реальной основы содержания образовательного процесса, коллектив МАХУ зарекомендовал себя как профессионально подготовленный, способный обеспечивать качественное обучение и воспитание молодежи.

Преподаватели Училища участвуют в трансляции и представлении педагогических достижений на международных, региональных, городских конференциях, «круглых столах» и семинарах. Принимают участие в профориентации подрастающего поколения. Данная деятельность представлена в Приложении. (Сведения см. в Приложении 1)

### 3.2. Качество учебно-методического обеспечения

За отчетный период преподавателями совместно с методистом разработано и скорректировано программно-методическое сопровождение образовательной деятельности: рабочие программы учебных дисциплин и профессиональных модулей, методические рекомендации по выполнению дипломных работ, практических занятий и лабораторных работ, выполнение внеаудиторной самостоятельной работы.

Данные о состоянии учебно-методической работы.

№ п/п	Виды методических разработок	2024/2025
1	Рабочие Учебные планы	6
2	Рабочие программы (по каждой специальности)	30
3	Публикации	8
4	Учебно-методические выставки	9
<b>ИТОГО</b>		<b>53</b>

По профессиональным творческим дисциплинам и модулям дополнительных курсов (МДК) занятия проходят в форме выполнения длительных заданий в мастерских Училища, в период летней учебной практики (пленэр на открытом воздухе), а в период производственной практики по специальностям на предприятиях и в учреждениях города.

Процесс обучения по дисциплинам «Рисунок» и «Живопись» строго последователен. Он проводится на основе глубокого изучения природы при постепенном усложнении художественных задач.

Особенное значение придается дисциплине «Композиция», как предмету, формирующему мировоззрение молодого художника и как дисциплине, наиболее приближающей его к будущей специальности и творческой деятельности.

Преподаватели общеобразовательных и общих гуманитарных и социально-экономических дисциплин находят возможность увязывать материал с профессиональной творческой направленностью обучения студентов. Так, преподаватели дисциплины «История искусств» выступают рецензентами при защите дипломных проектов (работ), дисциплина «История мировой культуры» тесно связана с предметом «История искусств», преподаватель иностранного языка проводят обзоры выставок на иностранном языке и тематические уроки.

Широкое применение получило реальное проектирование с последующей открытой защитой дипломных работ с участием независимых экспертов со стороны заказчиков, представителей сообщества работодателей.

В ходе реального проектирования разрабатываются проекты: оформление уличных пространств г. Москвы; организация, оформление и проведение выставок; разработка рекламной продукции, разработка дизайна сайта и пр.

На реставрационном отделении на основании договоров с музеями, студентами проводятся работы по реставрации движимых памятников искусства под кураторством экспертного Реставрационного Совета.

Экспериментальные творческие проекты (работы) студентов, преподаватели организуют в рамках дипломного проектирования. Преподавательский коллектив совместно с обучающимися регулярно проводят выставки, выставки-конкурсы творческих работ студентов как внутри Училища, так и за его пределами.

Основное направление деятельности кружков в Училище направлено на развитие творческих способностей обучающихся, закрепление технических и практических навыков в области профессиональных и общепрофессиональных дисциплин. Учебный процесс в МАХУ целенаправленно ориентирован:

на будущую практическую деятельность обучающихся, путем увязки содержания общеобразовательных, общепрофессиональных с содержанием специальных дисциплин и дисциплин специализации;

на проведение факультативных занятий и занятий по выбору обучающихся;

на проведение выездных занятий с обучающимися в творческие организации (дизайн-бюро, типографии, издательства, рекламные агентства).

В МАХУ организованы и проводятся дополнительные факультативные занятия (кружки) и консультации по дисциплинам:

- консультации по дисциплинам:

рисунок,  
живопись,  
композиция,  
иллюстрация,

- факультативные занятия (кружки):

ознакомление с техникой изготовления рельефа,  
изучение графических техник,  
портрет,  
короткий рисунок и набросок обнаженной модели,  
акварельная живопись,  
фото и проектирование,  
анатомический рисунок и др.

Таким образом, методическая работа в Училище имеет комплексный характер, что обеспечивает оптимальные условия для развития профессиональных качеств и компетенций обучающихся и педагогического состава.

### 3.3. Качество библиотечно-информационного обеспечения

Библиотека обеспечивает учебный процесс учебно-методическими, наглядными, аудио-видео материалами, поддерживает творческий статус учебного заведения. Фонд библиотеки соответствует профилю Училища и запросам читателей (обучающихся, преподавателей) от учебных целей до научных исследований. Общее количество читателей – 260 (из них: обучающихся 221, педагогов 39), посещений – 1810, книговыдача – 1234.

Культурно-просветительская функция библиотеки Училища способствует образованию и самообразованию читателей. В читальном зале проведено 17 тематических выставок каталогов, научных изданий, художественной литературы, посвященных выдающимся деятелям отечественной и зарубежной культуры.

Крупным юбилейным датам 2024 года посвящены выставки:

Дата	Выставка
1 апреля 2024 года	«215 лет Н.В. Гоголю»
6 апреля 2024 года	«190-летие русского художника Г.Г. Мясоедова»
6 июня 2024 года	«225 лет А.С. Пушкину»
1 августа 2024 года	«К 110-летию начала Первой мировой войны»
12 декабря 2024 года	«225 лет К.П. Брюллову»
декабрь 2024 года	«230 лет со дня рождения А.С. Грибоедова»

В библиотеке ведется справочно-библиографический аппарат: алфавитный каталог, систематический каталог, картотека учебников и учебных пособий. Каталоги находятся в стадии редактирования и обновления.

Справочно-библиографическое обслуживание заключается в информировании студентов и преподавателей о новых поступлениях через постоянно действующую выставку «Новинки», устную информацию.

Книжный фонд насчитывает 20,9 тыс. экземпляров, в том числе 9 тыс. по искусству, 6,6 тыс. – художественной литературы, 2,9 тыс. учебной литературы, 430 экземпляров справочной литературы, 1,9 тыс. экземпляров прочей литературы.

Техническое оснащение библиотеки МАХУ включает в себя один стационарный компьютер с возможностью доступа к сети Интернет, один принтер, один ксерокс.

Читальный зал рассчитан на 18 посадочных мест.

В целом библиотечный фонд обеспечивает учебный процесс по всем дисциплинам гуманитарного, общепрофессионального и специальных циклов в достаточном количестве.

Учебно-методическая работа библиотеки: при комплектовании или списании книг проводятся консультации с отделениями/кафедрами. Обязательная учебная литература приобретается по письменной заявке педагогов.

Вся деятельность библиотеки организована в тесном взаимодействии с отделениями/кафедрами, структурными подразделениями Училища, где всегда находит понимание и готовность к сотрудничеству.

МАХУ имеет доступ к электронно-информационно-образовательным ресурсам:

Электронно-библиотечная система BOOK.RU, которая содержит более 27 тысяч электронных учебных и научных изданий по 20 тематическим категориям. ЭБС BOOK.RU обеспечивает круглосуточный доступ к обширной издательской коллекции современной литературы для учебных заведений.

СФЕРУМ – информационно-коммуникационная платформа.

ГАРАНТ – правовой информационный ресурс с перекрестными ссылками.

Google Arts & Culture – образовательная платформа и архив объектов мировой культуры, которая предоставляет доступ к изображениям произведений искусства с высоким разрешением, а также виртуальные туры по лучшим музеям.

POSEMANIACS – справочник по позам для художников содержит в себе изображения, которые помогают изучать и отрабатывать человеческую анатомию: у всех цифровых «натурщиков» открыты мышцы, можно поворачивать тела в разные ракурсы, менять угол освещения.

SketchDaily - сервис для рисования с натуры, с помощью которого, обучающиеся по нескольким параметрам могут подобрать обнажённую или одетую фигуру человека, часть тела, животное, элементы для натюрморта и пейзажа.

BODIES IN MOTION – ресурс для художников, дизайнеров и аниматоров, который посвящён движению тела и мимике. Динамика поз и выражений лиц показана через последовательность большого количества фотографий. Это удобно для рисования с натуры. Есть раздел с 3D-моделями человеческих тел с ярко выраженными деталями анатомии.

Полный перечень информационно-образовательной и информационно-электронной среды размещен на официальном сайте МАХУ: <https://maxycollege.ru/information-and-educational-environment/>

#### Обеспеченность электронными образовательными ресурсами

Наименование специальности, профессии	Код специальности, профессии	Количество электронных учебных изданий (включая учебники и учебные пособия)
Дизайн (по отраслям)	54.02.01	Электронно-библиотечная система BOOK.RU
Реставрация	54.02.04	Электронно-библиотечная система BOOK.RU
Живопись (по видам)	54.02.05	Электронно-библиотечная система BOOK.RU
Скульптура	54.02.07	Электронно-библиотечная система BOOK.RU

### Формирование библиотечного фонда

Наименование показателей	№ строки	Поступило экземпляров за отчетный год	Выбыло экземпляров за отчетный год	Состоит на учете экземпляров на конец отчетного года	Выдано экземпляров за отчетный год	в т.ч. обучающимся
1	2	3	4	5	6	7
Объем библиотечного фонда – всего (сумма строк 08 – 11)	01	-	-	20 930	1 125	948
из него литература учебная	02	-	-	2 913	1 125	892
в т.ч. обязательная	03	-	-	2 500		
учебно-методическая	04	-	-	150		
в т.ч. обязательная	05	-	-	150		
художественная	06	-	-	6 634		
научная	07	-	-	4 287		
Из строки 01 печатные издания	08	-	-	20 930		
аудиовизуальные документы	09	-	-	89		
документы на микроформатах	10	-	-	-		
электронные документы	11	-	-	-		

#### 3.4. Оценка материально-технического обеспечения

Материально-техническая база Училища в основном отвечает современным требованиям, предъявляемым к государственным бюджетным профессиональным образовательным учреждениям, и обеспечивает возможность проведения учебного процесса с учетом специфики реализуемых основных профессиональных образовательных программ и программ дополнительного образования. Материально-технические ресурсы для организации учебного процесса и достижения заявленных целей образовательных программ в удовлетворительном состоянии и позволяют обеспечить его необходимый уровень.

Для реализации основных профессиональных образовательных программ по образовательным программам подготовки специалистов среднего звена и программ дообразования МАХУ располагает учебными аудиториями для проведения теоретических, практических занятий. Учебные аудитории укомплектованы специализированной учебной мебелью и техническими средствами обучения.

В здании МАХУ расположены общие для всех специальностей учебные аудитории:

- кабинет иностранного языка, русского языка и литературы,

- кабинет истории, географии и обществознания, правовых и психолого-педагогических дисциплин,
- кабинет гуманитарных и социально-экономических дисциплин,
- кабинет черчения и перспективы, математики и информатики,
- кабинет учебно-методического обеспечения учебного процесса,
- кабинет истории искусств и мировой культуры,
- кабинет истории и теории дизайна,
- кабинет (лаборатория) фотографии,
- кабинет пластической анатомии,
- мастерские по рисунку,
- мастерские по живописи,
- мастерские по композиции,
- компьютерные классы с выходом в сеть Интернет,
- спортивный зал,
- выставочный зал (актовый зал),
- учебно-методический фонд,
- натюрмортный фонд,
- библиотека.

Учебные аудитории, учитывающие специфику реализации среднего профессионального образования по специальности **54.02.01 Дизайн (по отраслям):**

- кабинет дизайн-проектирования,
- кабинет информационных технологий с выходом в сеть Интернет,
- кабинет шрифта и графических материалов,
- кабинет иллюстрации,
- кабинет дизайна и рекламных технологий.

Учебные аудитории, учитывающие специфику реализации среднего профессионального образования по специальности **54.02.05 Живопись (по видам):**

- кабинет основы композиции, цветоведения, техники и технологии живописи,
- мастерские театральной композиции (театральный макет),
- мастерские станковой композиции.

Учебные аудитории, учитывающие специфику реализации среднего профессионального образования по специальности **54.02.04 Реставрация:**

- реставрационные мастерские.
- лаборантская.

Учебные аудитории, учитывающие специфику реализации среднего профессионального образования по специальности **54.02.07 Скульптура:**

- скульптурные мастерские,
- кабинет композиции и мастерства скульптурной обработки материалов.

Кабинеты русского языка, литературы, иностранного языка, естествознания, географии, обществознания, основ безопасности жизнедеятельности, основ права, педагогики, психологии, истории оснащены компьютерами, мультимедийными проекторами, методическими пособиями.

Кабинет пластической анатомии оснащен оборудованием для дополнительной возможности визуального восприятия материала.

В настоящее время на 8 обучающихся приходится 1 компьютер. Компьютерные кабинеты имеют необходимые периферийные устройства, позволяющие проводить занятия по всем предметам, где требуется изучение информационных технологий.

Фотолаборатория оснащена цифровой фотоаппаратурой.

Спортивный зал оснащен баскетбольной площадкой, волейбольной сеткой, бадминтоном, теннисными столами, канатами, перекладинами, гимнастическим снарядом, батут, мостиком гимнастическим, стенками гимнастическими, матами гимнастическими, стойками для прыжков в высоту, тренажерами.

Выставочный зал (актовый зал) оснащен передвижными выставочными перегородками, передвижными потолочными софитами, экраном демонстрационным выдвигаемым, микшером, колонками усилительными стационарными, микрофоном со стойкой, светопоглощающими жалюзи, телевизором.

Библиотека оснащена книжными стеллажами, каталожным ящиком, стойкой для выдачи книг, столами, стульями, книжным протяжным сканером и плоттером, позволяющим производить оцифровку книг большого размера с целью сохранения уникального методического фонда.

Учебные аудитории и творческие мастерские оснащены необходимой корпусной мебелью, системами хранения, учебной мебелью, наглядными методическими пособиями.

Основное оборудование учебных аудиторий:

- персональные компьютеры с DVD-RW с лицензионной операционной системой Windows XP Home Edition, мониторы, калибратор мониторов;
- моноблоки HP Envy 23-d220er 23" FHD Touch i5 3330S/8GB/1Tb/GT630M 2Gb/DVDRW/Web/kb/m/Win8EM64(E6Q05EA);
- моноблоки Apple iMac Quad-Core i5 2,7 GHz 21,5, 8Gb, 1Tb, Intel Iris Pro graphics;
- ноутбук Apple;
- графические планшеты «Wacom»;
- ноутбуки с лицензионной операционной системой Windows XP Home Edition;
- системный блок с DVD-RW и card-reader с лицензионной операционной системой Windows XP Home Edition с электронной версией художественного фонда МАХУ;
- лазерные принтеры;

- принтер Epson Stylus Pro 4450 (плотер);
- принтер ч/б струйный формата А3;
- принтер ч/б лазерный формата А3;
- принтер цветной струйный А3;
- фотопринтер HP Photosmart 8453;
- ксероксы;
- сканер Graphtec CSX530- 09;
- сканер Plustek OpticPro;
- ламинатор для картотеки;
- DVD-плееры, CD, MP3-плееры;
- телевизоры;
- проекционные экраны;
- эппроектор;
- мультимедиапроекторы;
- слайд-проекторы «Меджик» с лазерной указкой;
- слайд-проекторы «Сайленд»;
- фотоаппарат Canon 1SA510;
- цифровой фотоаппарат Pentax Optio V20 silver;
- цифровой фотоаппарат Nikon Cool pix 950;
- плёночный фотоаппарат Nikon F80;
- цифровая зеркальная камера Pentax К 3D с объективом Pentax SMC;
- цифровая зеркальная камера Pentax К 20D с объективом Pentax SMC;
- цифровая зеркальная камера Pentax К10D с объективом;
- макрообъектив 50 мм;
- плёночный фотоаппарат Nikon zoom 700VR;
- плёночный фотоаппарат Minolta;
- принтер для фотопечати Canon;
- принтер для фотопечати Epson;
- фотосканер;
- осветительные приборы 5600°К, 1000 Вт;
- осветительные приборы 3200 °К 650 Вт;
- стойки осветительные, штативы;
- зонты белые отражательные рассеивающие;
- лабораторное оборудование для фотопечати и обработки фотоплёнок;
- фотоувеличители плёнок;
- фоны, отражатели, наглядные пособия;
- механические фотокамеры;
- экспонометры;
- фоторезак для фотобумаги,
- шкалы репродукционные цветные и чёрно-белые;
- выносной жесткий диск;
- резак геллотинного и роликового типа;

- пресс;
- пресс для реставрации произведений графики;
- вытяжка с гибким рукавом над столами для работы с реактивами;
- микроскопы МБС10;
- лампы для тонирования напольные;
- лампы напольные;
- лампа УФ (ультрафиолетовая) для исследования станковой живописи;
- лупы настольные с подсветкой;
- бормашина;
- гипсы, скелеты, чучела, музыкальные инструменты, драпировки, костюмы, статуи и пр;
- подставки для натюрмортов;
- мольберты различных модификаций, в т.ч. для репродуцирования масляной и темперной живописи, рисунка и графики;
- подиумы различных модификаций;
- скульптурные станки и столы;
- табуреты, ширмы;
- доски маркерные;
- шторы затемнительные и прочее.

В ходе самообследования выявлено, что оснащение учебного аудиторного фонда находится в удовлетворительном состоянии, однако требуется приобретение нового оборудования, отвечающего современным требованиям, с целью повышения эффективности учебного процесса и внедрения новейших информационных технологий в образовательную среду МАХУ. В первую очередь это касается специальности «Дизайн (по отраслям)», где на всех этапах создания дизайн - проектов применяются компьютерные технологии. В настоящее время существует потребность в более глубоком изучении пакета компьютерных графических программ, включая трехмерные, отвечающих запросам современного мира, с целью повышения конкурентоспособности выпускника МАХУ.

### **3.5. Качество воспитательной работы**

Воспитательная работа в МАХУ основывается на органической взаимосвязи учебной, воспитательной, научно-исследовательской, социокультурной, духовно-патриотической и духовно-нравственной деятельности. Целевые установки воспитания обучающихся выработаны на основе Закона Российской Федерации «Об образовании», Конституции Российской Федерации, нормативных актов Министерства просвещения Российской Федерации, нормативных актов, методических рекомендаций и информационных писем Министерства культуры Российской Федерации, с учетом внутренних распоряжений и приказов.

В условиях реализации ФГОС СПО, воспитательная работа в МАХУ выстраивается с ориентацией на компетентностную модель личности выпускника, как носителя такого качества, которое позволит выполнять профессиональные функции, принимать решения и нести персональную ответственность за результат деятельности, а также организовывать успешное взаимодействие с людьми и учиться в течение всей жизни.

Все мероприятия, проводимые Училищем, направлены на духовно-нравственное, эстетическое и патриотическое воспитание. Преподавателями ведется воспитательная деятельность, направленная на развитие личности с качественно сформированными интеллектуальными, нравственными, коммуникативными, эстетическими и физическими качествами.

Участие студентов МАХУ в 2024 году в мероприятиях, проектах, конкурсах, акциях, проводимых на уровне Российской Федерации, а также специализированных профессионально значимых событиях, таких как:

- VI Молодежный форум по искусству композиции им. Дейнеки;
- Всероссийский конкурс «Не просто двор» (Детская спортивно-игровая площадка);
- Профориентация юных художников в МАХУ;
- Мастер-классы по академическому рисунку в рамках Международной программы;
- Участие в проекте «Искусство в метро»;
- III профильная выставка «ПРОреставрацию. Ремесло. Технологии. Кадры. Импортзамещение»;
- Конференция «Творческое наследие Н.К. Рериха. 150 лет со дня рождения» в Государственной Третьяковской галерее;
- Общероссийский конкурс «Молодые дарования России»;
- VI Общероссийский молодежный студенческий фестиваль-конкурс интеллектуальных игр «Студень 24» "Центр развития интеллектуальных игр "РАИК";
- Студенческая научно-практическая конференция «Реставрация. Наш взгляд – 2024» в Академии Штиглица (г. Санкт-Петербург);
- Участие с группой студентов МАХУ в открытом пленэре «Культурное наследие Москвы»;
- Волонтерский проект «Сохраняем золоченое дерево» по консервации предметов золоченого дерева. Музей «Коломенское», Фонд «Дерево»;
- VIII Всероссийский конкурс-пленэр «Крымская палитра»;
- Всероссийская научная конференция «Современное финно-угроведение: наука – общество – культура»;
- Конкурс «Городские драйверы»;
- Всероссийский Конкурс Молодого Художника;
- IX Международный осенний конкурс изобразительного искусства «Артлицей Петербург. В кругу семьи», посвященного Году семьи»;

- Конкурс современной живописи «Героическое прошлое и настоящее Москвы».

- Выставки и мероприятия, посвященные 100-летию училища;
- Выставка «Ирина Ивановна Киселенко и ученики»;
- Выставка произведений Алексея Константиновича Деулина;
- Персональная выставка работ Михаила Васильевича Дмитриева;
- Выставка «Мысли о красоте»;
- Выставка Династии Добросердовых «Сплошная линия»;
- Персональная юбилейная выставка Екатерины Антроповой.

Основные цели воспитательной работы:

- личностная и поведенческая адаптация;
- формирование навыков поведения и реализация их в профессиональной деятельности;
- осознание и реализация своей индивидуальности;
- формирование умений и навыков самостоятельно строить свою профессиональную карьеру и взрослую жизнь в социуме;
- применение основных и привлечение относящихся к делу дополнительных знаний, умений и ценностей (компетенций) для обеспечения успеха деятельности;
- знакомство с основными требованиями работодателей к работникам, с правовым статусом участников трудовых отношений;
- умение выявлять и использовать различные источники информации о возможном трудоустройстве.

Организация воспитательной работы в МАХУ осуществляется руководителем по воспитательной работе под руководством заместителей директора, который тесно взаимодействует с отделениями, кафедрами и всеми структурными подразделениями Училища.

Задачи воспитательной работы связаны с многофункциональным характером воспитательной системы, спецификой МАХУ, определяются ежегодно, исходя из анализа результатов деятельности педагогического и студенческого коллективов.

Задачи воспитания обучающихся в Училище:

- усвоение обучающимися знаний норм, духовно-нравственных ценностей, традиций, которые выработало российское общество (социально значимых знаний);
- формирование и развитие личностных отношений к этим нормам, ценностям, традициям (их освоение, принятие);
- приобретение соответствующего этим нормам, ценностям, традициям социокультурного опыта поведения, общения, межличностных социальных отношений, применения полученных знаний;
- подготовка к самостоятельной профессиональной деятельности с учетом получаемой квалификации (социально-значимый опыт);

- принятие обучающимся системы ценностей, характерных для конкретного вида его будущей профессиональной деятельности и создание условий для личной включённости в неё обучающегося.

Воспитательная работа выстраивается в тесном контакте с педагогическим коллективом, студенческими активами групп. С помощью воспитательной деятельности осуществляется диагностика индивидуальных, личностных особенностей обучающихся, изучается динамика развития межличностных отношений в учебной группе, в системе взаимодействия «преподаватель – студент», оказывается помощь обучающимся, кураторам учебных групп, родителям (законным представителям), проводятся тематические встречи, консультации, тренинговые занятия.

Кураторы учебных групп ведут постоянный контроль посещаемости студентов, проводят индивидуальную работу со слабоуспевающими студентами, проводят собрания с учебными группами, беседуют с родителями (законными представителями) отстающих студентов, находят подход к решению различных проблем.

Осуществляется мониторинг воспитательной деятельности преподавателей всех отделений/кафедр. В тесном контакте с кураторами и учебной частью работают старосты групп. В связи со спецификой учебного заведения, уделяется большое внимание поддержанию порядка в учебных аудиториях (мастерских), где проходят занятия по дисциплинам: «Рисунок», «Живопись», «Композиция».

Студенты привлекаются к решению отдельных вопросов жизни Училища через коллегиальные органы управления и органы самоуправления, такие как:

- Конференция Училища,
- Совет Училища,
- Совет студентов,
- Комиссия по социальному обеспечению обучающихся и пр.

Программа воспитания реализуется в единстве учебной и воспитательной деятельности с учётом направлений воспитания и отражает готовность обучающихся руководствоваться ценностями и приобретать первоначальный опыт деятельности на их основе, и включает в себя:

гражданское воспитание — формирование российской идентичности, чувства принадлежности к своей Родине, ее историческому и культурному наследию, многонациональному народу России, уважения к правам и свободам гражданина России; формирование активной гражданской позиции, правовых знаний и правовой культуры;

патриотическое воспитание — формирование чувства глубокой привязанности к своей малой родине, родному краю, России, своему народу и многонациональному народу России, его традициям; чувства гордости за достижения России и ее культуру, желания защищать интересы своей Родины и своего народа;

духовно-нравственное воспитание — формирование устойчивых ценностно-смысловых установок обучающихся по отношению к духовно-нравственным ценностям российского общества, к культуре народов России, готовности к сохранению, преумножению и трансляции культурных традиций и ценностей многонационального российского государства;

эстетическое воспитание — формирование эстетической культуры, эстетического отношения к миру, приобщение к лучшим образцам отечественного и мирового искусства;

физическое воспитание, формирование культуры здорового образа жизни и эмоционального благополучия — формирование осознанного отношения к здоровому и безопасному образу жизни, потребности физического самосовершенствования, неприятия вредных привычек;

профессионально-трудовое воспитание — формирование позитивного и добросовестного отношения к труду, культуры труда и трудовых отношений, трудолюбия, профессионально значимых качеств личности, умений и навыков; мотивации к творчеству и инновационной деятельности; осознанного отношения к непрерывному образованию как условию успешной профессиональной деятельности, к профессиональной деятельности как средству реализации собственных жизненных планов;

экологическое воспитание — формирование потребности экологически целесообразного поведения в природе, понимания влияния социально-экономических процессов на состояние окружающей среды, важности рационального природопользования; приобретение опыта эколого-направленной деятельности;

Оптимальными формами организации культурного досуга являются активные формы вовлечения студентов в культурно-досуговую деятельность, основанную на инициативе и практическом участии каждого студента.

#### **4. Функционирование внутренней системы оценки качества образования (ВСОКО)**

Формы, порядок и периодичность промежуточной аттестации и текущего контроля успеваемости студентов устанавливаются Училищем на основе рабочих Учебных планов и Положения «О формах, периодичности и порядке текущего контроля успеваемости и промежуточной аттестации обучающихся Училища». Выстроена система мероприятий и процедур, необходимых для осуществления контроля состояния качества образовательной деятельности посредством обеспечения своевременной, полной и объективной информации о качестве образовательного процесса, который реализуется в Училище, и результатах освоения программ обучающимися.

Оценка освоения образовательных программ среднего профессионального образования в соответствии с ФГОС проводится в следующих формах:

- текущий просмотр работ по профильным дисциплинам;
- оценка уровня освоения дисциплин, путём выполнения контрольных работ;
- оценка компетенций обучающихся путем проведения семинарских (практических) занятий;
- промежуточная аттестация;
- государственная итоговая аттестация (ГИА).

Знания, умения, навыки и уровень подготовки обучающихся оценивается:

На текущем просмотре по профильным дисциплинам в баллах, где:

- 20-24 балла - «2»,
- 25-34 балла - «3»,
- 35-44 балла - «4»,
- 45-50 баллов - «5».

На промежуточной аттестации:

- «отлично» (5),
- «хорошо» (4),
- «удовлетворительно» (3),
- «неудовлетворительно» (2),
- «зачтено» (зачет с оценкой).

Итоговая оценка освоения учебного материала определяется по результатам экзамена.

Текущий контроль проходит в форме опроса, собеседования на семинарских занятиях, докладов, презентаций и рефератов по различным теоретическим дисциплинам.

Промежуточный контроль по профессиональным дисциплинам проходит в форме просмотров. Просмотр проводится либо по одному конкретному заданию по дисциплинам: «Рисунок», «Живопись», «Композиция», либо по группе заданий. Все просмотры проводятся заведующими отделениями/кафедрами (рисунка, живописи, композиции, скульптуры, реставрации) и ведущими преподавателями отделений/кафедр.

Профессиональное воспитание в области культуры и изобразительного искусства является основной задачей, на выполнение которой направлены усилия преподавателей-художников. Особенность обучения будущих художников обуславливает необходимость проведения контроля знаний и приобретенных навыков в виде просмотров учебных работ и итоговых методических выставок по дисциплинам: «Рисунок», «Живопись», «Композиция», «Дизайн-проект» и других профильных дисциплин, в зависимости от специальности.

Просмотр – это чрезвычайно важная и действенная форма контроля. В процессе

просмотра текущего, промежуточного или итогового не только выставляются оценки, но и проводятся обсуждения разделов рабочей программы с точки зрения методики исполнения, действенности задач, целесообразности нахождения в программе тех или иных заданий.

Просмотр в разных формах проводится по всем специальностям:

**Специальность 54.02.04 «Реставрация»** по программе углубленной подготовки, квалификация «Художник реставратор», имеет ряд особенностей, отличающих эту специальность от остальных, которым обучают в МАХУ. На реставрационном отделении по профильной дисциплине МДК 01.01. «Реставрация, консервации и хранение произведений искусства» экзаменационный просмотр проводится в форме музейных Реставрационных советов. На которые в качестве членов комиссии привлекаются ведущие реставраторы из ведущих федеральных музеев, музеев города Москвы, Московской области и других регионов России. Требования, предъявляемые к студентам Реставрационным советом очень высокие, что стимулирует большую отдачу и стремление к профессиональному росту обучающихся. Стоит отметить, что профильные дисциплины преподают действующие реставраторы – сотрудники ведущих музеев. Все студенты этого отделения отличаются высоким трудолюбием и организованностью. Большинство выпускников-реставраторов работают по специальности в музеях, а также продолжают обучение в высших учебных заведениях.

**Специальность 54.02.05 Живопись (по видам)** по программе углубленной подготовки, квалификация «Художник-живописец, преподаватель» является наиболее востребованной среди наших абитуриентов. В разные годы конкурс при поступлении составлял от 5 до 20 человек на 1 место. Студенты полностью поглощены освоением, как профессиональных навыков, так и учебным процессом в целом. Для них текущие и семестровые экзаменационные просмотры являются отчетными выставками, на которых они соревнуются в исполнительском мастерстве. Главная задача стоящая перед преподавателями не снижать уровень требований к качеству выполнения студенческих работ. Устремление к качественному росту обучения по дисциплинам «Рисунок», «Живопись», «Композиция» характерно для всех специальностей, но для студентов живописной специальности это особенно важно. Постоянный рост качества подтверждается неизменными успехами студентов училища, участвующих в различных конкурсах и олимпиадах.

**Специальность 54.02.01 Дизайн (по отраслям)** по программе углубленной подготовки, квалификация «Дизайнер. Дизайнер-преподаватель» является самой оснащенной современными техническими средствами, которые сопровождают весь процесс освоения профессии дизайнера. Этот аспект продиктовал включение в программу дисциплин с углубленным изучением компьютерных технологий, шрифтов, типографики, анимации и пр. Большинство дисциплин этого цикла предполагают выполнение большого объема практических упражнений и заданий.

Оценивается результат освоения материала по этим практическим работам просмотрной комиссией на просмотрах. Итоговые выпускные квалификационные работы выпускников данной специальности отличаются высоким художественным уровнем и высоким уровнем технического исполнения. Выпускники специальности Дизайн (по отраслям) начинают проявлять себя в профессии уже во время обучения, а по завершении обучения легко трудоустраиваются по профилю специальности. Некоторые продолжают обучение в высших учебных заведениях гг. Москвы и Санкт-Петербурга.

**Специальность 54.02.07 Скульптура** по программе углубленной подготовки, квалификация «Художник-скульптор, преподаватель» является самой «молодой» в МАХУ, была открыта в 2014 году. С первых дней обучение этой специальности ориентировано на академический подход. В студентах такой подход воспитывается в том числе и на уроках по дисциплинам «Рисунок», «Живопись», «История искусства» и «Мировая культура». Особенно требовательно педагоги относились к занятиям по дисциплине «Композиция». Студенты с самого начала обучения выполняют сложные задачи по пластическому решению скульптурной композиций по мотивам литературных произведений. Просмотры в рабочем порядке проводятся по завершении каждого задания по дисциплинам «Скульптура» и «Композиция» в присутствии студентов с обсуждением каждой работы.

МАХУ обеспечивает проведение необходимых оценочных процедур, разработку и внедрение модели ВСОКО, обеспечивает оценку, учет и дальнейшее использование полученных результатов. ВСОКО распространяется на деятельность всех педагогических работников Училища, осуществляющих профессиональную деятельность в соответствии с трудовыми договорами, в том числе на педагогических работников, работающих по совместительству.

## **5. Финансово-хозяйственная деятельность**

Финансирование МАХУ осуществляется из средств федерального бюджета, главным распорядителем бюджетных средств Министерством культуры Российской Федерации и из внебюджетных источников.

Финансовое обеспечение за счет средств федерального бюджета осуществляется на основе государственного задания в расчете на одного обучающего. Субсидии предоставляются на основании соглашения на выполнение государственного задания, заключаемого с Министерством культуры Российской Федерации.

Внебюджетные средства формируются за счет платы за оказываемые платные услуги.

Средства бюджета Министерства культуры Российской Федерации и средства внебюджетных источников расходуются на обеспечение образовательного процесса, согласно утвержденного на финансовый год Плана финансово-хозяйственной деятельности.

Училище самостоятельно, в строгом соответствии с законодательством РФ и Уставом осуществляет финансово-хозяйственную деятельность, имеет самостоятельный баланс и лицевой счет для учета субсидий на финансовое обеспечение выполнения государственного задания и приносящей доход деятельности.

Расходы за счет финансового обеспечения выполнения государственного задания из средств бюджета составили в 2024 году 60 390 546,66 рублей, в 2025 году планируются расходы в сумме – 58 200 537,45 рублей.

Финансовое обеспечение по заработной плате, налогам и взносам, закупкам, прочим расходам выполняется в полном объеме в соответствии с Планом финансово-хозяйственной деятельности, предусматривающего данные виды расходов, удовлетворяющих потребности Училища.

По сравнению с показателями прошлого года в 2024 году средняя заработная плата педагогических работников выросла на 3,2 %.

## **6. Прием абитуриентов**

### **Подготовительные мероприятия**

В соответствии с Приказом Министерства просвещения Российской Федерации от 02.09.2020 N 457 "Об утверждении Порядка приема на обучение по образовательным программам среднего профессионального образования" в МАХУ разработаны и утверждены:

- «План мероприятий по организации приема граждан на обучение по образовательным программам среднего профессионального образования»;
- «Правила приёма»;
- «Положение о приёмной, экзаменационной и апелляционной комиссиях»;
- «Порядок выполнения практической работы по дисциплинам «Рисунок», «Живопись», «Скульптура», «Композиция»»;
- «Правила поведения поступающих при проведении вступительных испытаний».

Для проведения вступительных испытаний по отбору среди абитуриентов, были сформированы и утверждены следующие комиссии:

- Приёмная комиссия;
- Экзаменационная комиссия;
- Апелляционная комиссия.

Для ознакомления абитуриентов с порядком приёма:

- нормативные документы Училища, официальные документы и другая необходимая информация, размещены на официальном сайте МАХУ, а также на стендах Приёмной комиссии внутри МАХУ;
- информация по вопросам поступления в МАХУ предоставлялась Приёмной комиссией по телефону, по электронной почте, а также лично абитуриентам и их родителям (законным представителям).

Набор абитуриентов на 1 курс осуществлялся на возмездной основе.

На возмездной основе прием осуществляется по согласованию с Министерством культуры Российской Федерации, что составляет 81 место с оплатой обучения.

Всего принято обучающихся – 81 человек.

В состав экзаменационной комиссии, для проведения вступительных испытаний в 2024 году, вошли ведущие преподаватели профессиональных дисциплин МАХУ.

Набор абитуриентов проводился по следующим специальностям:

Наименование специальности	Код специальности	Платные места
Дизайн (по отраслям)	54.02.01	28
Живопись (по видам)	54.02.05	40
Реставрация	54.02.04	12
Всего		80

*(Сведения см. в Приложении 3)*

В течение учебного года, в целях профориентации поступающих, проводились профессиональные еженедельные консультации на безвозмездной основе, на которых абитуриентам предоставлялась возможность проверить степень готовности к испытаниям профессиональной и творческой направленности.

С целью более полного погружения в творческую образовательную атмосферу, в МАХУ по программам «Дополнительного образования детей и взрослых» организовано обучение с целью подготовки абитуриентов к вступительным испытаниям на платной основе «Курсы по подготовке к вступительным испытаниям» (Подготовительные курсы, Курсы).

Основными задачами Курсов являются повышение уровня предпрофессиональной подготовки абитуриентов и удовлетворение потребности граждан в начальном художественном образовании. Прием граждан на Курсы проводится в начале учебного года в установленные МАХУ сроки. К обучению на

Курсах допускаются лица без предъявления требований к уровню образования. Зачисление в состав слушателей Курсов осуществляется на основании заключенных договоров и оформляется приказом директора Училища по истечении установленных сроков приема. Продолжительность обучения на Курсах составляет один учебный год.

Обучение на Курсах осуществляется без отрыва от основной деятельности (в вечернее время и в выходные дни) в соответствии с:

- учебным планом Курсов,
- расписанием занятий,
- рабочими программам дисциплин, выносимым на вступительные испытания при приеме в МАХУ (рисунок, живопись, композиция, лепка и скульптурная композиция), разрабатываемыми Училищем.

Занятия на Курсах проводят преподаватели МАХУ.

Обучение на Курсах является эффективной формой подготовки к вступительным испытаниям.

В 2024 году в Училище поступило 153 заявления от абитуриентов.

По результатам вступительных испытаний в состав обучающихся на внебюджетную форму обучения был зачислен 81 человек:

Наименование специальности	Код специальности	Обучение за счет бюджетных ассигнований (КСП)	Обучение по договорам об оказании платных образовательных услуг
Дизайн (по отраслям)	54.02.01	0	27
Живопись (по видам)	54.02.05	0	42
Реставрация	54.02.04	0	12
Всего:		0	81
Итого:	81		

## 7. Обеспечение безопасности образовательной организации

В целях обеспечения безопасности обучающихся и работников Училища во время их трудовой и учебной деятельности, осуществляются мероприятия по повышению пожарной, электрической и технической безопасности зданий, сооружений в Училище, а также принимаются меры по противодействию проявлениям терроризма.

Обеспечение безопасности – это совокупность мер и мероприятий, осуществляемых во взаимодействии с правоохранительными структурами, другими вспомогательными службами и общественными организациями, в целях

обеспечения безопасного функционирования, а также готовности сотрудников и обучающихся к рациональным действиям в чрезвычайных ситуациях.

Задача, решаемая в рамках комплексной безопасности Училища – реализация государственной политики и требований законодательных и иных нормативно правовых актов в области обеспечения безопасности Училища, направленных на защиту здоровья и сохранение жизни обучающихся и сотрудников от возможных пожаров, аварий, террористических актов и иных опасностей.

Комплексная безопасность включает в себя несколько основных направлений:

- Антитеррористическая защищенность;
- Охрана труда и техника безопасности;
- Пожарная безопасность;
- Противодействие терроризму и экстремизму;
- Гражданская Оборона;
- Организация системы контрольно-пропускного режима;
- Профилактика правонарушений и противодействие проникновению психотропных и наркотических веществ;
- Информационная безопасность.

Ежегодно разрабатывается и принимается к действию План мероприятий по антитеррористической защищенности Училища. Результаты практических проверок и проведенных тренировок фиксируются в журнале регистрации проводимых проверок по антитеррористической безопасности, докладах и отчетах. Ежегодно корректируются и обновляются Паспорт безопасности (антитеррористической защищенности) объекта, схемы обеспечения безопасности при проведении массовых мероприятий и другие материалы об объекте, его характеристике и охране. В Училище развернута объемная разъяснительная работа среди обучающихся, их родителей (законных представителей), преподавателей и иных работников, направленная на усиление бдительности, организованности, готовности к действиям в чрезвычайных ситуациях. На студенческих собраниях и собраниях педагогического коллектива проводятся тематические беседы на темы:

- «Порядок действий по обеспечению безопасности в Училище от проявлений терроризма»,
- «Как вести себя во время террористического акта»,
- «О порядке действий при поступлении угроз по телефону»,
- «Действия персонала при обнаружении бесхозных предметов, взрывных устройств» и др.

Постоянно поддерживается оперативное взаимодействие с ОВД СВАО г. Москвы. Функционирует система кнопка тревожной сигнализации, позволяющая оперативно вызвать сотрудников полиции. Тревожными кнопками в любой момент может воспользоваться сотрудник охраны ЧОП. Работоспособность кнопки

тревожной сигнализации систематически (раз в день) проверяется. Территория Училища ограждена по периметру металлическим забором, препятствующим бесконтрольному пребыванию на территории посторонних лиц и несанкционированному проезду автотранспорта. В ограждении устроены ворота, оборудованные ИДН для проезда автотранспорта. Калитки оборудованы видеодомофонами с вызывной панелью и электронными замками дистанционного управления. Одной из наиболее действенных мер по обеспечению безопасности и антитеррористической защищенности является введение в Училище контрольно-пропускного режима. Его организация представляет собой наиболее сложный вопрос в системе физической охраны. Это обусловлено, в первую очередь, тем, что контрольно-пропускной режим предусматривает исключение всех возможностей проникновения в Училище посторонних лиц и запрещенных предметов. Опыт и практика организации контрольно-пропускного режима в Училище показали, что его соблюдение во многом зависит от правильной постановки и реализации организационных вопросов, нормативно-правового обеспечения и эффективного использования инженерно-технических средств безопасности. Вход в Училище оборудован турникетами, возле которых организован посты охраны. На постах охраны имеется:

- необходимая документация по организации контрольно-пропускного режима;
- контрольно-приемные приборы для мониторинга всей системы охраны;
- система контроля управления доступом (СКУД);
- система видеонаблюдения.

Для решения задач контрольно-пропускного режима в Училище используется СКУД. Использование таких систем в современных условиях – самое интенсивно развивающееся направление в техническом обеспечении безопасности. СКУД, установленная в Училище, позволяет:

- присваивать каждому пользователю персональный идентификатор (пластиковая карта);
- регистрировать пользователя в системе, определяя временные интервалы;
- опознавать пользователя по предъявленному идентификатору;
- разрешать доступ или отказать в нем;
- организовать учет времени нахождения на объекте.

Обучающиеся и работники МАХУ допускаются в здание при предъявлении идентификационной пластиковой карты. При проведении родительских собраний, праздничных мероприятий и иных событий, кураторы (преподаватели) передают работнику охранного предприятия списки посетителей, согласованные со специалистом по комплексной безопасности и ответственным за организацию антитеррористической защиты. Обучающиеся кружков и других групп, для проведения

внеурочных занятий допускаются в Училище при предъявлении пропуска в соответствии с заверенными списками и расписаниями. Лица, не связанные с учебно-воспитательным процессом, посещающие Училище, пропускаются при предъявлении документа, удостоверяющего личность, с записью в журнале учета посетителей. В случае отсутствия пропуска обучающиеся допускаются в здание Училища с разрешения куратора.

Контрольно-пропускной режим Училища осуществляют ООО ЧОП «ВДВ-ГАРАНТ».

Еще одним инженерно-техническим средством, играющим важную роль в процессе противодействия терроризму и организации комплексной безопасности, является система видеонаблюдения, которая позволяет:

- улучшить внешнюю безопасность Училища;
- повысить внутреннюю безопасность обучающихся;
- обеспечить сохранность имущества Училища.

Для Училища приоритетными являются антитеррористическая, пожарная, электрическая и техническая безопасность. Все они являются взаимозависимыми, и их обеспечение решается во взаимосвязи. Особое внимание обращается на соблюдение мер пожарной безопасности в ходе проведения массовых мероприятий в Училище, когда проводятся студенческие вечера, выставки, соревнования, творческие встречи, мероприятия по профориентации молодежи и пр.

Организованы мероприятия:

- по улучшению условий труда и безопасной работы во время образовательного процесса;
- по улучшению естественного и искусственного освещения;
- по обучению и инструктированию по вопросам охраны труда и технике безопасности;
- по обеспечению безопасности и надёжности зданий и инженерных систем;
- по созданию системы мониторинга за состоянием зданий и коммуникаций Училища;
- по поддержанию санитарно-гигиенических условий труда.

Организация гражданской обороны в соответствии с положением ФЗ РФ «О гражданской обороне» и «О защите населения и территорий от ЧС природного и техногенного характера» обеспечивается за счет обучения работников МАХУ и обучающихся в области ГО, способам защиты от опасностей, возникающих при ведении военных действий вследствие этих действий, а также при чрезвычайных ситуациях природного и техногенного характера.

В Училище разработаны и реализуются:

- календарный план основных мероприятий ГО (по степеням готовности ГО);
- инструкция по ГО и действиям персонала (обучающихся) МАХУ при угрозе возникновения ЧС;
- программа вводного инструктажа по ГО;
- рабочая программа обучения сотрудников МАХУ в области ГО и защиты от ЧС природного и техногенного характера;
- план основных мероприятий в области ГО предупреждения ЧС, обеспечение ПБ.

## **8. Результаты деятельности МАХУ**

### **ВЫВОД:**

1. МАХУ имеет в наличии все необходимые организационно-правовые документы, позволяющие вести образовательную деятельность в соответствии с требованиями, предъявляемыми к профессиональным образовательным организациям. Система управления, формирование собственной нормативно-распорядительной документации соответствует Уставу и обеспечивает реализацию профессиональных образовательных программ.
2. Училище имеет высокий потенциал для реализации подготовки кадров по всем лицензированным направлениям, специальностям и профессиям СПО, программам дополнительного образования. Востребованность выпускников, отзывы работодателей, профессиональное продвижение выпускников свидетельствуют о качестве подготовки специалистов.
3. Организационная структура МАХУ в полной мере обеспечивает выполнение требований лицензии на осуществление образовательной деятельности и позволяет качественно выполнять весь объем содержания образовательного процесса. Содержание образовательного процесса полностью соответствует ФГОС СПО по соответствующим специальностям и профессиям и качеству подготовки специалистов. Оно направлено на реализацию непрерывного профессионального образования в общей системе подготовки кадров. Учебно-методическое обеспечение реализуемых ФГОС СПО всех специальностей позволяет осуществлять образовательный процесс на достаточном уровне. МАХУ успешно справляется с подготовкой высокообразованных и востребованных специалистов, необходимых современному обществу в условиях инновационных технологий в области художественного образования. Материально-техническая база и социально-бытовые условия в МАХУ позволяют вести подготовку специалистов в соответствии с требованиями ФГОС СПО. С целью формирования контингента обучающихся в Училище проводится системная работа по

профориентации молодежи. Работа приемной комиссии осуществляется на основе правовых документов, соответствующих нормативным актам Министерства просвещения Российской Федерации.

4. В условиях повышения требований к качеству подготовки специалистов, увеличения реальной основы содержания образовательного процесса, коллектив МАХУ зарекомендовал себя как профессионально подготовленный, способный обеспечивать качественное обучение и воспитание молодежи. Качество достижения студентами образовательных результатов, предусмотренных ООП, соответствует нормам, установленным для образовательных организаций СПО.
5. Кадровое обеспечение образовательного процесса соответствует лицензионным требованиям и критериальным значениям основных показателей для МАХУ.
6. Учебная библиотека имеет достаточный фонд, позволяющий в полной мере обеспечить достаточный диапазон запросов читателей, открывает большие возможности для реализации учебных целей и научных исследований преподавателей и студентов.
7. Администрация МАХУ проводит работу по выстраиванию эффективной системы по рациональному расходованию финансовых ресурсов, как бюджетных, так и средств от приносящей доход деятельности.
8. Инновационная деятельность МАХУ осуществляется в целях развития Училища в системе образовательной отрасли и направлена на решение актуальных проблем в системе образования.

#### ПЛАНЫ:

Для дальнейшего улучшения деятельности МАХУ, необходимо проведение следующих мероприятий:

1. Продолжить работу по совершенствованию учебно-методической базы;
2. Продолжить работу по совершенствованию материально-технической базы, в том числе за счет приобретения технологического оборудования, программного обеспечения;
3. Продолжить работу над улучшением технического состояния Училища, с целью создания условий к повышению качества и разнообразия услуг, предоставляемых в сфере образования, укрепления и развития культурной среды;
4. Продолжить работу по модернизации структуры Училища, как академического художественного комплекса;

5. Продолжить работу по развитию социального партнерства, с целью привлечения работодателей к участию в образовательной деятельности МАХУ, что позволит качественно сформировать профессиональные компетенции обучающихся, обеспечив повышение конкурентоспособности выпускников;
6. Продолжить работу по созданию современных образовательных ресурсов, пополнению библиотечного фонда учебной литературой по всем дисциплинам и профессиональным модулям;
7. Провести работу по повышению квалификации педагогического коллектива по вопросам владения электронными образовательными технологиями и ресурсами;
8. Усилить работу по направлению: правового, нравственного, гражданского и патриотического воспитания молодежи.

**Участие преподавателей в мероприятиях**  
(конференции, семинары, вебинарах и иных мероприятия)

№ п/п	Название конференции, семинара/вебинара	Кол-во участников, чел.
1	VI Молодежный форум по искусству композиции им. Дейнеки;	4
2	Профориентация юных художников в МАХУ; Мастер-классы по академическому рисунку в рамках Международной программы	156
3	Участие в проекте «Искусство в метро»;	20
4	III профильная выставка «ПРОреставрацию. Ремесло. Технологии. Кадры. Импортзамещение»;	6
5	Конференция «Творческое наследие Н.К. Рериха. 150 лет со дня рождения» в Государственной Третьяковской галерее;	3
6	Студенческая научно-практическая конференция «Реставрация. Наш взгляд – 2024» в Академии Штиглица (г. Санкт-Петербург);	4
7	Участие с группой студентов МАХУ в открытом пленэре «Культурное наследие Москвы»;	12
8	Всероссийская научная конференция «Современное финно-угроведение: наука – общество – культура»;	10
9	Конкурс современной живописи «Героическое прошлое и настоящее Москвы».	15
10	Мастер-класс «Рисуем акварелью с использованием дополнительных художественных средств» с подростками из благотворительного фонда «Дети +»	24
11	Участие в групповых выставках	15

### Прием абитуриентов

#### Конкурс приема на обучение по образовательным программам:

Год	Подано заявлений	Принято			Конкурс
		Всего	на бюджетной основе	на платной основе	
2023	344	104	30	74	9,4
2024	153	81	0	81	1,9

#### Итоги приема на обучение по образовательным программам по специальностям:

Код	Специальность	2023		2024	
		Подано заявлений	КЦП	Подано заявлений	КЦП
54.02.01	Дизайн (по отраслям)	120 (44/76)	16	29	0
54.02.04	Реставрация	0	0	15	0
54.02.05	Живопись (по видам)	158 (87/71)	8	52	0
54.02.07	Скульптура	22 (15/7)	6	0	0

#### Количественные показатели по подготовке к вступительным испытаниям:

Количественные показатели	2022-2023 г.	2023-2024 г.	2024-2025г.
Количество слушателей на подготовительных курсах	143	146	115
Количество слушателей, поступивших в училище на все специальности	29	40	20
% поступления с подготовительных курсов по контрольным цифрам приема	49,15	53,3	-

**Показатели деятельности МАХУ**

N п/п	Показатели	Единица измерения	Значение (за отчетный период)
<b>1.</b>	<b>Образовательная деятельность</b>		
1.1	Общая численность студентов (курсантов), обучающихся по образовательным программам подготовки специалистов среднего звена, в том числе:	человек	281
1.2.	По очной форме обучения	человек	281
1.3	Количество реализуемых образовательных программ среднего профессионального образования	единиц	6
1.4	Численность студентов, зачисленных на первый курс на очную форму обучения, за отчетный период	человек	81
1.5	Численность/удельный вес численности студентов, обучающихся по очной форме обучения, получающих государственную академическую стипендию, в общей численности студентов	человек/%	59/64,8 %
1.6	Численность/удельный вес численности педагогических работников в общей численности работников	человек/%	65/69,8 %
1.7	Численность/удельный вес численности педагогических работников, имеющих высшее образование, в общей численности педагогических работников	человек/%	65/100 %
1.8	Численность/удельный вес численности педагогических работников, которым по результатам аттестации присвоена квалификационная категория, в общей численности педагогических работников, в том числе:	человек/%	34/52 %
1.9	Высшая	человек/%	21/32,3 %
1.10	Первая	человек/%	13/20 %
1.11	Общая численность студентов (курсантов) образовательной организации	человек	281
<b>2.</b>	<b>Финансово-экономическая деятельность</b>		
2.1	Доходы образовательной организации по всем видам финансового обеспечения	тыс. руб.	164 064,1

	(деятельности)			
2.2	Доходы образовательной организации по всем видам финансового обеспечения (деятельности) в расчете на одного педагогического работника	тыс. руб.		3 219,9
2.3	Доходы образовательной организации из средств от приносящей доход деятельности в расчете на одного педагогического работника	тыс. руб.		1 128,4
2.4	Отношение среднего заработка педагогического работника в образовательной организации (по всем видам финансового обеспечения (деятельности)) к соответствующей среднемесячной начисленной заработной плате наёмных работников в организациях, у индивидуальных предпринимателей и физических лиц (среднемесячному доходу от трудовой деятельности) в субъекте Российской Федерации	%		109,5
3.	<b>Инфраструктура</b>			
3.1	Общая площадь помещений, в которых осуществляется образовательная деятельность, в расчете на одного студента (курсанта)	кв. м		10,8 кв. м
3.2	Количество компьютеров со сроком эксплуатации не более 5 лет в расчете на одного студента (курсанта)	единиц		24
3.3	Численность/удельный вес численности студентов (курсантов), проживающих в общежитиях, в общей численности студентов (курсантов), нуждающихся в общежитиях	человек/%		0
4.	<b>Обучение инвалидов и лиц с ограниченными возможностями здоровья</b>			
4.1	Численность/удельный вес численности студентов (курсантов) из числа инвалидов и лиц с ограниченными возможностями здоровья, в общей численности студентов (курсантов)	человек/%		6/2,1%
4.2	Общая численность инвалидов и лиц с ограниченными возможностями здоровья, обучающихся по программам подготовки специалистов среднего звена, в том числе:	человек		6
4.2.1	по очной форме обучения	человек		6
4.3	инвалидов и лиц с ограниченными возможностями здоровья с нарушениями опорно-двигательного аппарата	человек		1
4.4	инвалидов и лиц с ограниченными возможностями здоровья с другими нарушениями	человек		5